

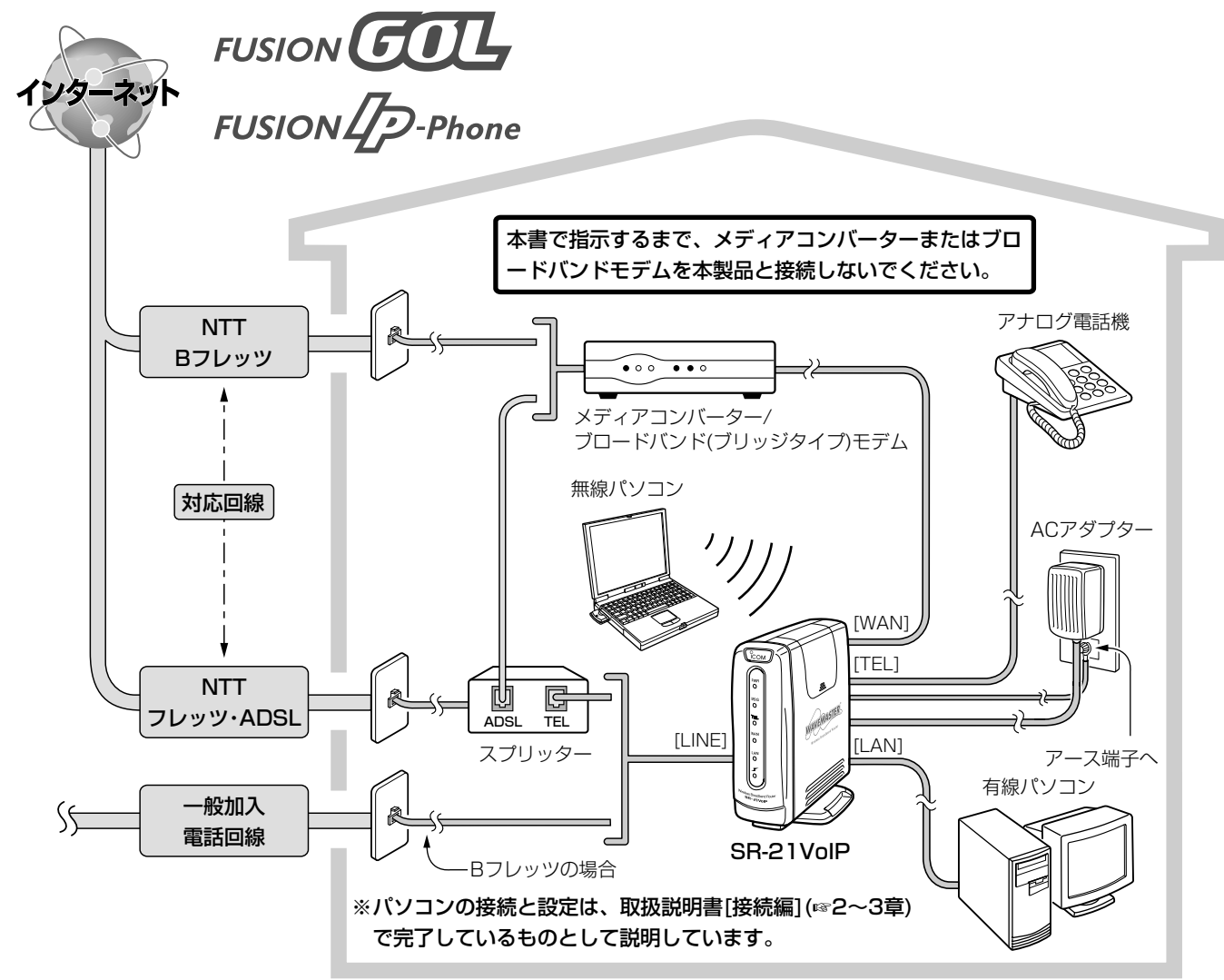
ICOM® SR-21VoIP

FUSION IP-Phone

簡単ご利用ガイド

このたびは、本製品をお買い上げいただきまして、まことにありがとうございます。
 本書では、FUSION IP-PhoneのIP電話サービスをSR-21VoIPでご利用いただくまでに必要な準備と本製品の設定手順について説明しています。

SR-21VoIPでIP電話を始めましょう



Step 1 ADSL回線業者を申し込む

- FUSION IP-PhoneのIP電話サービスをご利用いただくためには、ご使用になるADSL回線として、「Bフレッツ」か「フレッツ・ADSL」をお申し込みいただく必要があります。
- メディアコンバーター(Bフレッツの場合)やモデム(フレッツ・ADSLの場合)は、ADSL回線と併せて申し込んでください。
- フレッツ・ADSLの場合、ブリッジタイプモデムとしてご使用いただけるものを指定してください。
- SR-21 VoIPを介してIP電話することが目的ですので、契約の際、VoIPアダプター(Bフレッツの場合)やIP電話機能付きモデム(フレッツ・ADSLの場合)を指定しないでください。

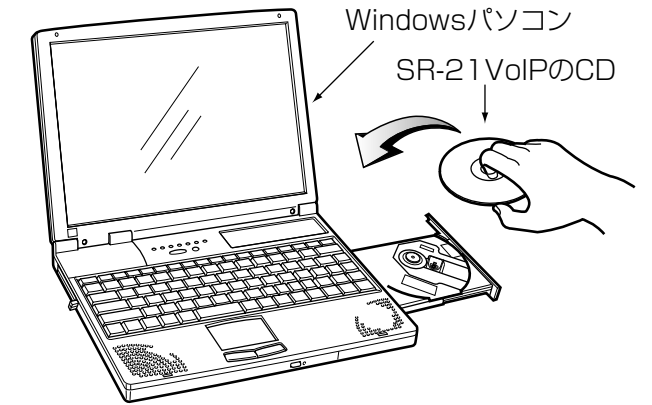
Step 2 プロバイダーを申し込む

- フュージョン・コミュニケーションズのIP電話サービスを利用するには、ご利用いただくプロバイダーとして、「FUSION GOL」をお申し込みいただく必要があります。
- お申し込みの際、モデムはNTTから支給を受けることをお伝えください。
- 「FUSION IP-Phone」サービスのお申し込みは、「FUSION GOL」のお申し込みと併せて行ってください。
- ADSL回線、プロバイダー、IP電話サービスのご利用開始日は、それぞれ別々に郵送で通知されますのでご注意ください。

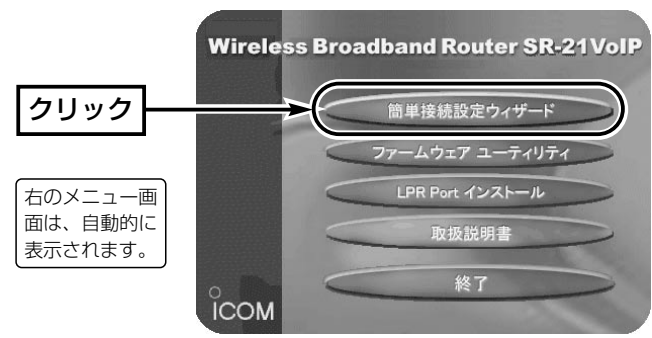
Step 3 FUSION GOLで使えるように設定する

下記の順(1~7)で、FUSION GOLから指定された基本情報をSR-21VoIPに設定します。

1 CDをパソコンにセットする

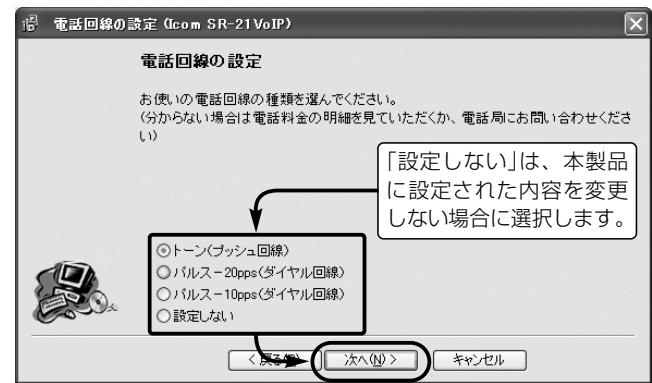


2 <簡単接続設定ウィザード>をクリック

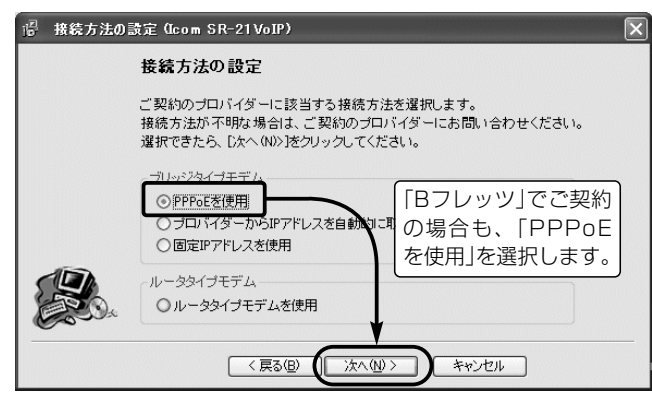


上記のメニュー画面は、自動的に表示されます。表示される画面の指示にしたがって、操作します。

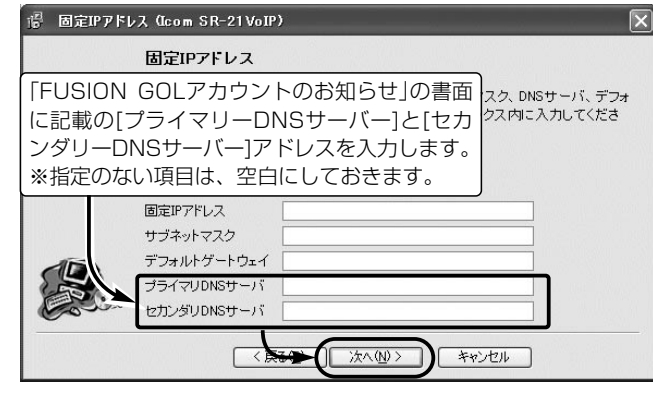
3 ご契約のダイヤル方式を選択する



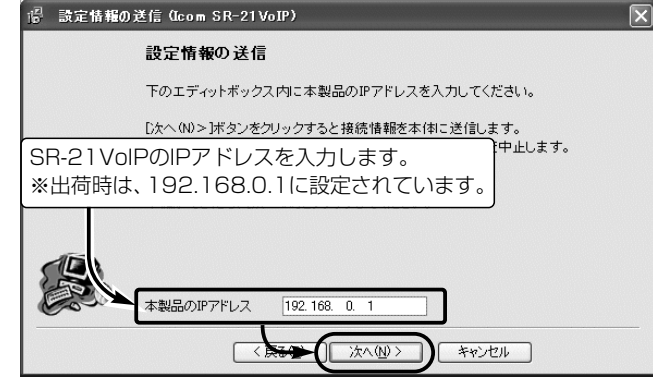
4 「PPPoEを使用」を選択する



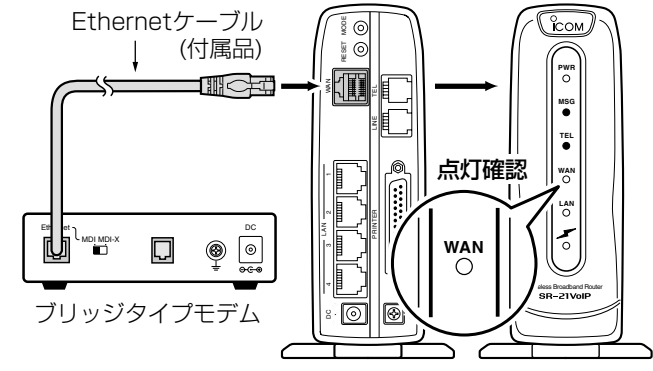
5 指定された「設定の基本情報」の入力



6 設定内容をSR-21VoIPに転送する



7 モデムをSR-21VoIPと接続する

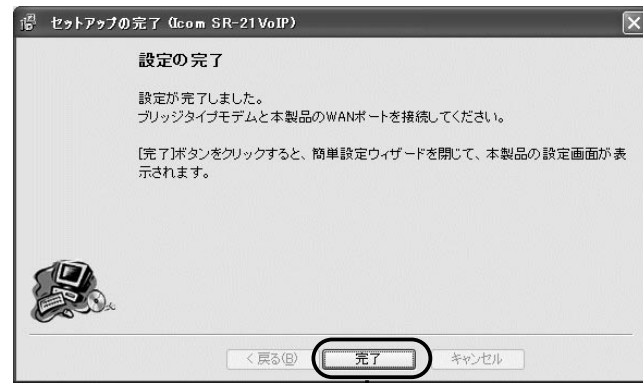


※「Bフレッツ」でご契約の場合は、メディアコンバーターを上図のように接続してください。

.....裏の紙面(Step4)につづく

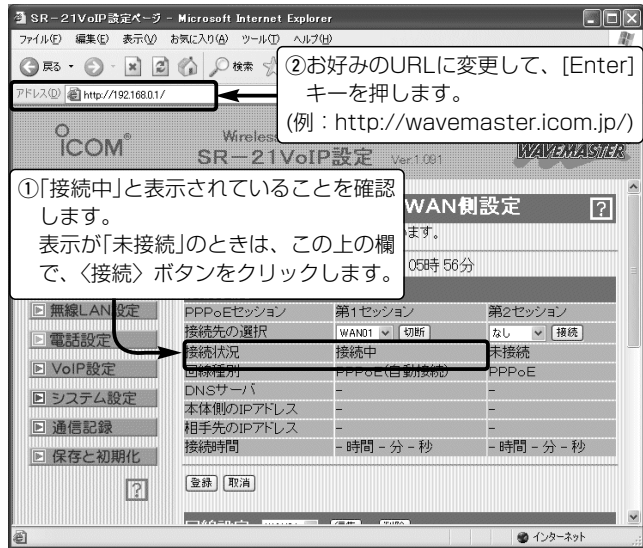
Step 4 インターネットへの接続を確認する

1 <簡単接続設定ウィザード>の設定完了



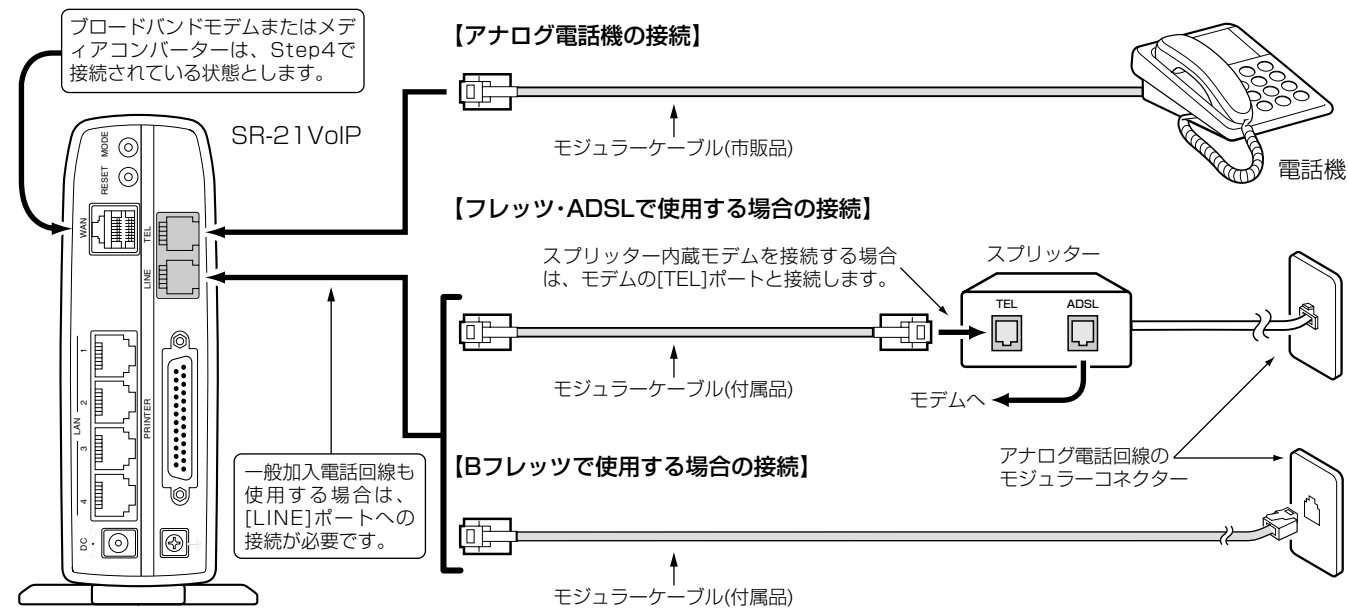
<完了> ボタンをクリックすると、自動的にSR-21VoIPの設定画面を表示します。

2 お好みのURLを入力して、接続を確認



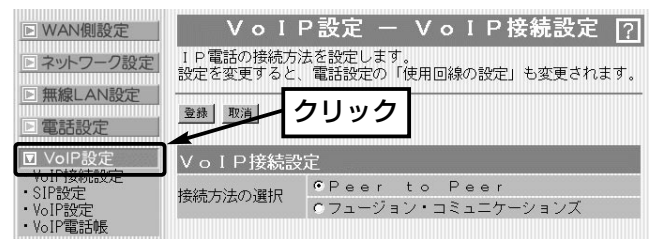
Step 5 FUSION IP-phoneを使えるように設定する

1 電話機および一般加入電話回線の接続

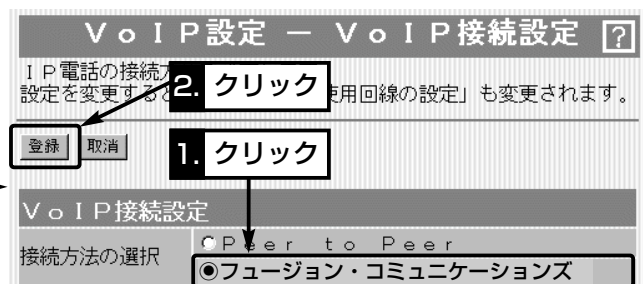


2 「フュージョン・コミュニケーションズ」を接続方法に指定する

SR-21VoIPの設定画面で、IP電話の設定を行います。

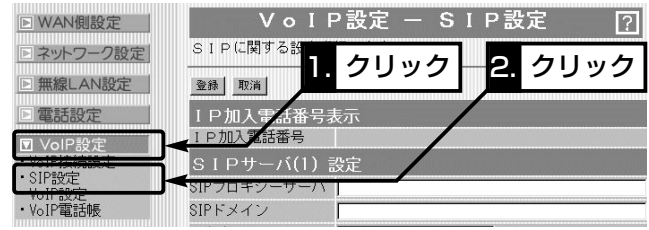


※上記の[VoIP接続設定]画面は、「VoIP設定」をクリックすると表示します。

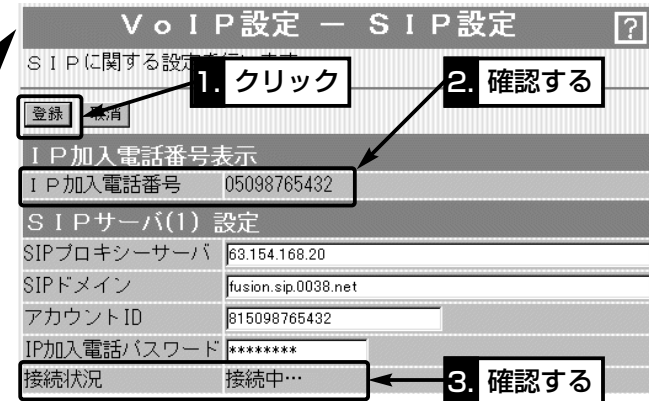
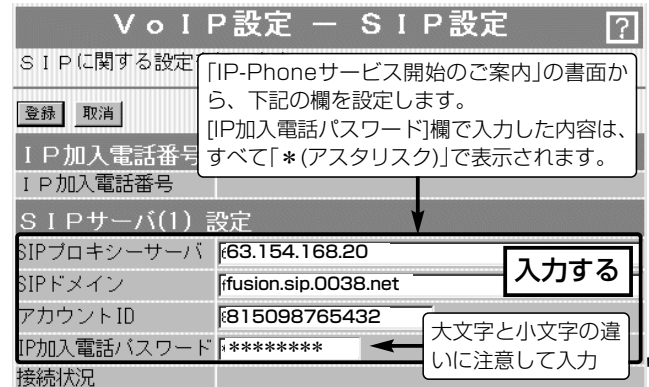


※上記の[VoIP接続設定]画面上で、「フュージョン・コミュニケーションズ」を設定します。

3 「IP-Phoneサービス開始のご案内」の書面から指定内容を本製品に設定する



※上記画面は、「VoIP設定」→「SIP設定」の順にクリックします。



※上記の内容は、入力例ですので、この内容を設定しても使用できません。
 ※[IP加入電話番号]欄には、自分のIP電話の番号が<登録>ボタンをクリックすることで表示されます。
 ※IP-Phoneサービス開始日以降、本製品がインターネットに接続されている状態で、「SIP設定」画面の設定に間違いがなければ、「接続中…」と表示されます。この状態になればIP電話が使用できます。

4 「電話設定」画面の設定



※上記の「電話設定」画面は、「電話設定」をクリックすると表示します。

【一般加入電話回線を本製品に接続している場合】



【一般加入電話回線を本製品に接続していない場合】

※[電話回線発信番号]欄は、「空白(何も入力しない)」にします。

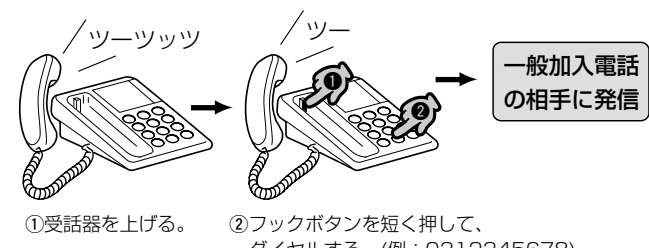


★設定後は、「登録」ボタンをクリックします。



5 相手に電話をかけてみる

■一般加入電話回線を本製品に接続している場合



■一般加入電話回線を本製品に接続していない場合



アイコム株式会社
 本社 547-0003 大阪市平野区加美南1-1-32
 北海道営業所 003-0806 札幌市白石区菊水6条2-2-7 TEL 011-820-3888
 仙台営業所 983-0857 仙台市宮城野区東十番丁54-1 TEL 022-298-6211
 東京営業所 108-0022 東京都港区海岸3-3-18 TEL 03-3455-0331
 名古屋営業所 468-0066 名古屋市天白区元八事3-249 TEL 052-832-2525
 大阪営業所 547-0004 大阪市平野区加美鞍作1-6-19 TEL 06-6793-0331
 広島営業所 733-0842 広島市西区井口3-1-1 TEL 082-501-4321
 四国営業所 760-0071 高松市藤塚町3-19-43 TEL 087-835-3723
 九州営業所 815-0032 福岡市南区塩原4-5-48 TEL 092-541-0211